

DeskShaper

Deskshaper

Ds_Deskshaper

EN Instructions Manual

NL Handleiding

DE Handbuch

FR Mode d'emploi

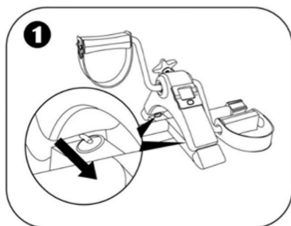


Bisshops BV
Herengracht 338
1016 CG Amsterdam
The Netherlands
www.deskshaper.com

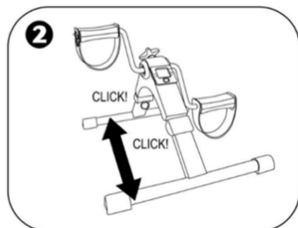
INDEX

EN - Manual	2
NL - Handleiding	5
DE - Handbuch	8
FR - Mode d'emploi	11

READY TO USE IN TWO STEPS



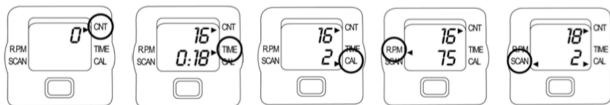
Pull the ring and fold the legs of the Desk Shaper out.



The Desk Shaper makes a clicking sound when the legs are in the right place.

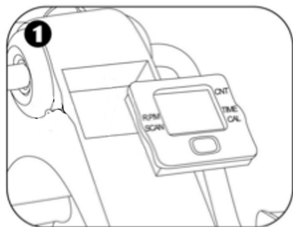
FEATURES OF THE DESKSHAPER

By pedaling or by pressing the red button, the screen switches on. The screen will automatically turn off if there is no action for 4 minutes. The functions are reactivated when there is activity and will stop again when there is no activity. Use the red button to switch between the functions.

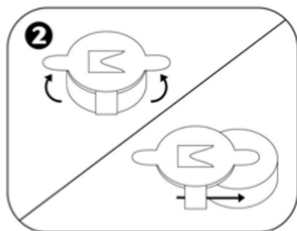


- CNT: Number of revolutions
- TIME: Duration workout
- CAL: Estimated number of burned calories
- R.P.M.: Rotations per minute
- SCAN: Switch (TIME -> CNT -> RPM -> CAL)

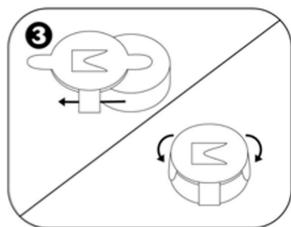
CHANGE BATTERY



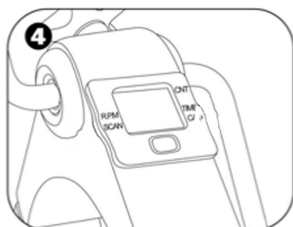
Carefully remove the screen from the Desk Shaper, it can be clicked out.



The battery is located at the back of the screen. Bend the tabs up and slide the battery out.



Insert the 1.5V AG13 battery with the positive side facing down. Then bend the tabs down.



Gently press the screen back in the Desk shaper.

MAINTENANCE

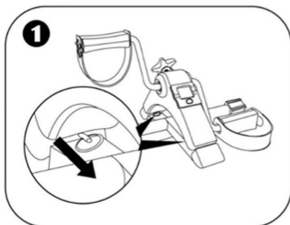
1. Keep the Deskshaper smooth by spraying a little oil time to time.
2. Store the Deskshaper in a dry place.
3. Clean the Deskshaper with a mild all-purpose cleaner and dry with a dry cloth.
4. 1 year warranty



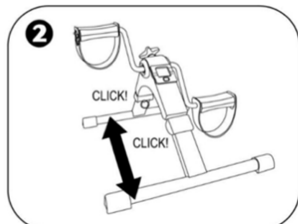
WARNING

1. Ensure a firm and level surface, and avoid loose carpets and / or uneven surfaces.
2. For slippery surfaces, use an anti-slip mat so that the Deskshaper does not move.
3. If applicable, follow the doctor's advice when developing the personal training program.
4. Never use the Deskshaper with bare feet or socks. Use footwear, such as running shoes or cross training shoes.
5. Sit down at all times before using the Deskshaper.
6. Pay attention! Allow the Deskshaper to cool down completely after use before storing or moving.

GEBRUIKSKLAAR IN 2 STAPPEN



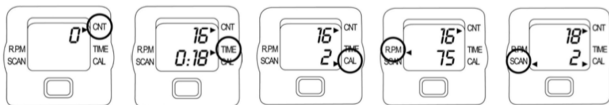
Trek aan de ring en klap de benen van de Deskshaper naar buiten.



De Deskshaper maakt een klik wanneer de benen op de juiste plek zitten.

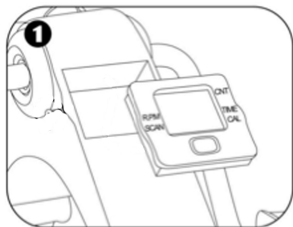
FUNCTIES VAN DE DESKSHAPER

Door te beginnen met trappen of door op de rode knop te drukken gaat het scherm aan. Het scherm gaat vanzelf uit als er 4 minuten geen actie is. De functies worden geactiveerd wanneer er weer activiteit is en zal weer stoppen wanneer er geen activiteit meer is. Gebruik de rode knop om te wisselen tussen de functies.

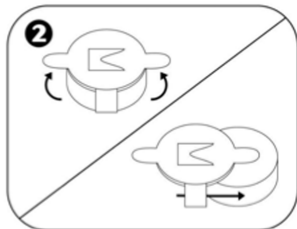


- CNT: Aantal omwentelingen
- TIME: Duur workout
- CAL: Geschat aantal verbrande calorieën
- R.P.M.: Rotaties per minute
- SCAN: Wissel (TIME -> CNT -> RPM -> CAL)

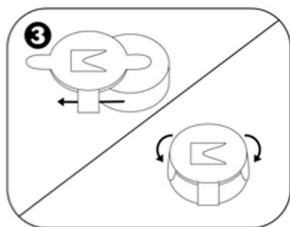
BATTERIJ VERWISSELEN



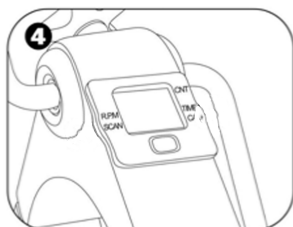
Verwijder voorzichtig het scherm uit de Deskshaper, deze kan eruit worden geklikt.



Aan de achterkant van het scherm zit de batterij. Buig de lipjes omhoog en schuif de batterij eruit.



Plaats de 1.5V AG13 batterij, met de positieve kant naar beneden. Buig vervolgens de lipjes omlaag.



Zet het scherm terug in de Deskshaper en druk deze voorzichtig aan.

ONDERHOUD

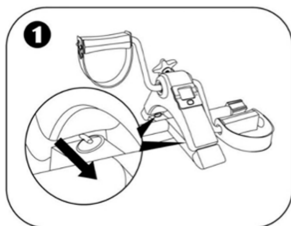
1. Houd de Deskshaper soepel door er om de zoveel tijd een beetje olie tussen te sprayen.
2. Berg de Deskshaper op een droge plaats op.
3. Reinig de Deskshaper met een mild schoonmaakmiddel en droog na met een droge doek.
4. 1 jaar garantie



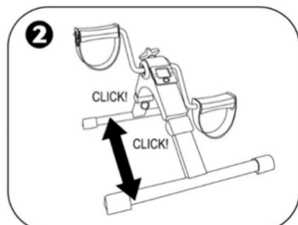
WAARSCHUWING

1. Zorg voor een stevige en vlakke ondergrond, en vermijd losse tapijten en/of ongelijke oppervlakken.
2. Maak bij gladde oppervlakken gebruik van een anti slip mat, zodat de Deskshaper niet wegglijd.
3. Volg, indien van toepassing, het advies van de arts op bij ontwikkeling van het persoonlijke trainingsprogramma.
4. Gebruik de DeskShaper nooit met blote voeten of sokken. Gebruik goed schoeisel, zoals hardloop-, loop-, of cross-trainingsschoenen.
5. Ga te allen tijde eerst zitten alvorens de DeskShaper in gebruik te nemen.
6. Let op! Laat de DeskShaper na gebruik volledig afkoelen alvorens op te bergen of te verplaatsen.

IN 2 SCHRITTEN EINSATZBEREIT



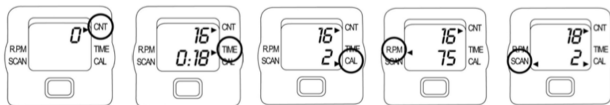
Ziehen Sie den Ring und falten Sie die Beine des Desk Shapers heraus.



Der Desk Shaper macht ein Klickgeräusch, wenn die Beine an der richtigen Stelle sind.

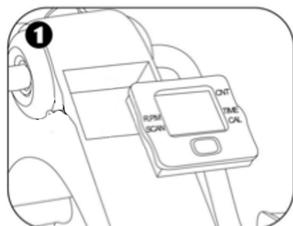
MERKMALE DES DESK SHAPERS

Durch Treten oder Drücken der roten Taste wird der Bildschirm eingeschaltet. Der Bildschirm wird automatisch ausgeschaltet, wenn 4 Minuten lang keine Aktion erfolgt. Die Funktionen werden bei Aktivität wieder aktiviert und bei fehlender Aktivität wieder gestoppt. Verwenden Sie die rote Taste, um zwischen den Funktionen zu wechseln.

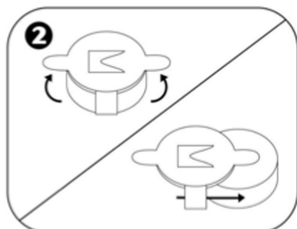


- CNT: Anzahl der Umdrehungen
 TIME: Dauer Training
 CAL: Geschätzte Anzahl der verbrannten Kalorien
 R. P. M.: Umdrehungen pro Minute
 SCAN: Schalter (TIME -> CNT -> RPM -> CAL)

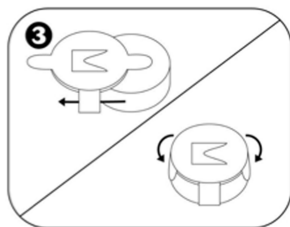
BATTERIE WECHSELN



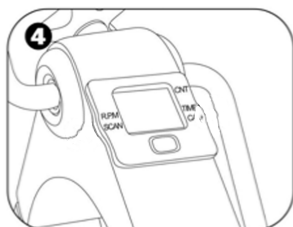
Entfernen Sie vorsichtig den Bildschirm vom Desk Shaper, dieser kann ausgeklickt werden.



Die Batterie befindet sich auf der Rückseite des Bildschirms. Biegen Sie die Laschen nach oben und schieben Sie den Akku heraus.



Legen Sie die 1,5 V AG13 Batterie mit der positiven Seite nach unten ein. Dann biegen Sie die Laschen nach unten.



Drücken Sie den Bildschirm vorsichtig in den Desk Shaper.

PFLEGE

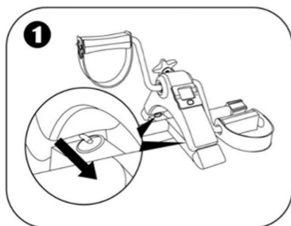
1. Halten Sie den Deskshaper durch Sprühen glatt ein bisschen Öl von Zeit zu Zeit.
2. Lagern sie das Deskshaper an einem trockenen Ort.
3. Reinigen Sie den Deskshaper mit mild Reinigungsmittel und trocken mit einem trockenen Tuch.
4. 1 Jahre Garantie



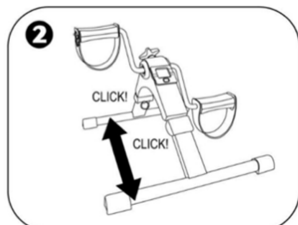
WARNUNG

1. Sorgen Sie für eine feste und ebene Oberfläche und vermeiden Sie lose Teppiche und / oder unebene Oberflächen.
2. Verwenden Sie bei rutschigen Oberflächen eine Antirutschmatte, damit sich der Deskshaper nicht bewegt.
3. Befolgen Sie ggf. den Rat des Arztes, wenn Sie selbst ein persönliches Trainingsprogramm entwickeln.
4. Verwenden Sie den DeskShaper niemals barfuß oder nur mit Socken. Verwenden Sie Schuhe wie Laufschuhe oder Cross-Training-Schuhe.
5. Setzen Sie sich immer hin, bevor Sie den DeskShaper verwenden.
6. Achtung! Lassen Sie den DeskShaper nach dem Gebrauch vollständig abkühlen, bevor Sie ihn lagern oder umstellen.

PRÊT À L'EMPLOI EN 2 ÉTAPES



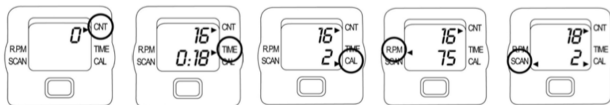
Tirez l'anneau et repliez les pieds du Deskshaper.



Le Deskshaper émet un clic lorsque les pieds sont bien positionnés.

CARACTÉRISTIQUES DE DESKSHAPER

En pédalant ou en appuyant sur le bouton rouge, l'écran s'allume. L'écran s'éteint automatiquement si aucune action n'est effectuée pendant 4 minutes. Les fonctions sont réactivées lorsqu'il y a de l'activité et s'arrêtent de nouveau lorsqu'il n'y a pas d'activité. Utilisez la touche rouge pour passer d'une fonction à l'autre.



CNT : Nombre de tours

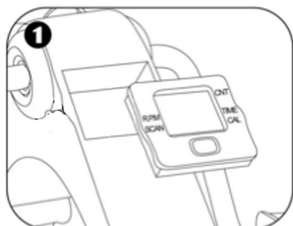
TIME : Durée de l'entraînement

CAL : Estimation du nombre de calories brûlées

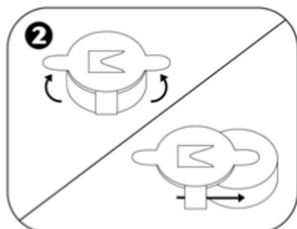
R.P.M.M : Rotations par minute

SCAN : Commutateur (TIME -> CNT -> RPM -> CAL)

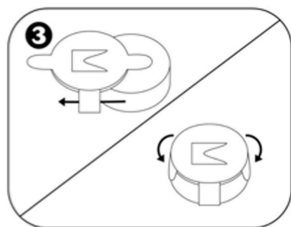
CHANGER LA BATTERIE



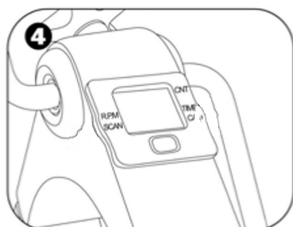
Retirez soigneusement l'écran du Deskshaper, il peut se détacher en un clic.



La batterie se trouve à l'arrière de l'écran. Pliez les languettes vers le haut et faites glisser la pile pour la retirer.



Insérez la pile AG13 de 1,5 V avec le côté positif vers le bas. Ensuite, baissez les languettes.



Repoussez doucement l'écran du Deskshaper.

MAINTENANCE

1. Maintenir le Deskshaper en douceur en pulvérisant un peu d'huile de temps en temps.
2. Rangez l'appareil le Deskshaper dans un endroit sec.
3. Nettoyez l'appareil le Deskshaper avec un étouffant tout usage doux. Nettoyez et séchez avec un chiffon sec.
4. Garantie 1 ans



ATTENTION

1. Assurez une surface ferme et plane et évitez les tapis lâches et/ou les surfaces inégales.
2. Pour les surfaces glissantes, utilisez un tapis antidérapant afin que le Deskshaper ne glisse pas.
3. Le cas échéant, suivez les conseils du médecin lors de l'élaboration du programme d'entraînement personnel.
4. N'utilisez jamais le DeskShaper avec les pieds nus ou des chaussettes. Utilisez de bonnes chaussures, telles que des chaussures de course.
5. Asseyez-vous toujours avant d'utiliser le DeskShaper.
6. Faites attention! Laissez le DeskShaper refroidir complètement après utilisation avant de le ranger ou de le déplacer.

DECLARATION OF COMPLIANCE

MANUFACTURER

Company name: Bisshops BV
Full address: Herengracht 33B
Postal Code: 1061CG
Place: Amsterdam
Country: The Netherlands

DESCRIPTION OF THE PRODUCT

Generic name: Deskshaper
Intended use: Stationary seat bike

COMPLIANCE

The manufacturer declares that the above mentioned toy fulfills all relevant provisions of:

General Product Safety Directive (2001/95/EC)

In conjunction with the following standards:

EN ISO 20957-1:2013

Stationary training equipment - Part 1: General safety requirements and test methods

EN 957-5:2009

Stationary training equipment. Stationary exercise bicycles and upper body crank training equipment, additional specific safety requirements and test methods

SIGNED FOR AND ON BEHALF OF BISSHOPS BV

Place: Amsterdam

Name: J.E.M. Eggink

Position: Managing Partner

Date: 22/03/19

Signature:



Made in China - in China hergestellt - Gemaakt in China - Fabriqué en Chine